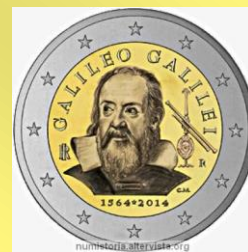




## Prima Edizione Settimana della Cultura Toscana 9-19 ottobre 2014



In occasione della prima edizione della Settimana della Cultura Toscana, non può mancare il riferimento ad un personaggio toscano che riunisce in sé caratteri scientifici e umanistici: **Galileo Galilei**.

Pisa e Firenze sono stati per Galileo i luoghi di formazione della personalità di scienziato e di letterato.

Per ogni settore della scienza Galileo ha dato il suo messaggio originale e innovativo, ricordato e riproposto nel corso del 2014, anno in cui ricorre il 450° anniversario della sua nascita.

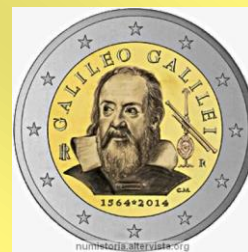
L'Associazione Mathesis-Firenze vuole evidenziare, proponendo due conferenze, alcuni interessanti aspetti matematici legati alla figura di Galileo.



La statua dello scienziato, realizzata da Aristodemo Costoli ed esposta nel Piazzale degli Uffizi a Firenze, è il soggetto del francobollo italiano di euro 0.70 emesso il 15 febbraio 2014, 450° anniversario della nascita di Galileo.



# Prima Edizione Settimana della Cultura Toscana 9-19 ottobre 2014



## Prima Conferenza

**Titolo :** *“Galileo e le scienze matematiche del suo tempo”*

**Relatore:** E.Giusti, Direttore del Giardino di Archimede, Museo per la Matematica

**Data:** 9 ottobre 2014      **Orario :** 16:30-18:00

**Descrizione:** Nel periodo a cavallo tra il Cinquecento e il Seicento avvengono nella matematica importanti mutamenti, che determineranno il passaggio dalla geometria classica alla matematica moderna. Galileo, che pure è testimone diretto di questi avvenimenti, sembra non accorgersene o quanto meno non ritiene di potersene servire per le sue ricerche. Lo stesso atteggiamento si può riscontrare nella cosiddetta "scuola galileiana", e sarà uno dei fattori dell'emarginazione della matematica italiana durante il Seicento.

## Seconda Conferenza

**Titolo:** *MatematicArte: lezione di Galileo sulla struttura dell'Inferno di Dante*

**Relatori:** Paola Magnaghi-Delfino e Tullia Norando

FDS - Dipartimento di Matematica del Politecnico di Milano

**Data:** 16 ottobre 2014      **Orario :** 16:30-18:00

**Descrizione:** Quanto è grande l'Inferno? Quanto è alto Lucifero? Antonio Manetti ha fatto i calcoli e Galileo li ha convalidati. Potranno gli allievi dell'Accademia di Brera descrivere questa geometria? Il progetto è il risultato di un lavoro di contaminazione tra il pensiero scientifico e il pensiero artistico eseguito in collaborazione con Alessandra Angelini, artista e docente, e un gruppo di suoi allievi di Grafica d'Arte. Gli studenti hanno realizzato un disegno in scala e opere originali, utilizzando differenti supporti e tecniche che riflettono la loro sensibilità artistica.